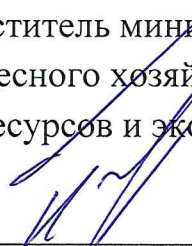


УТВЕРЖДАЮ:

Первый заместитель министра – начальник
управления лесного хозяйства министерства
природных ресурсов и экологии Саратовской
области



Попов В.Г.

«01» ноября 2019 г.

Акт
лесопатологического обследования № 008/08

лесных насаждений Вязовского лесничества (лесопарка)
Саратовской области (субъект Российской Федерации)

Способ лесопатологического обследования: 1. Визуальный

2. Инструментальный

Место проведения:

Участковое лесничество	Урочище (дача)	Квартал (кварталы)	Выдел (выделы)	Площадь, га
Вязовское		с52	9	0,9

Лесопатологическое обследование проведено на общей площади 0,9 га.

1. Визуальное лесопатологическое обследование. *

Наземное

Дистанционное

1.1. На площади 0,9 га фактическая таксационная характеристика лесного насаждения соответствует (не соответствует) таксационному описанию (нужное подчеркнуть). Причины несоответствия: таксационное описание 2003 года.

Список участков с выявленными несоответствиями приведён в приложении 1 к настоящему Акту.

1.2. Лесные насаждения с нарушенной и утраченной устойчивостью выявлены на площади 0,9 га:

Участковое лесничество	Урочище (дача)	Площадь, га		Причина ослабления (гибели)
		с нарушенной устойчивостью	с утраченной устойчивостью	
Вязовское	—	—	0,9	устойчивый низовой пожар текущего года средней интенсивности
Итого:	—	—	0,9	устойчивый низовой пожар текущего года средней интенсивности

Состояние обследованных лесных насаждений приведено в приложениях 1.1–1.4 к Акту в зависимости от метода проведения ЛПО.

1.3. В обследованных лесных участках прогнозируется:

Прогноз	Площадь, га
Ослабление лесных насаждений	—
Усыхание лесных насаждений различной степени	0,9
Развитие очагов вредных организмов	—

1.4. Обнаружено загрязнение лесного участка отходами и выбросами:

промышленными

бытовыми

Вид загрязнения	Размеры загрязнения			Объём, кбм	Площадь загрязнения, га
	длина, м	ширина, м	высота, м		
—	—	—	—	—	—
—	—	—	—	—	—
—	—	—	—	—	—

ЗАКЛЮЧЕНИЕ

Оценка текущего санитарного и лесопатологического состояния лесных насаждений, назначенные профилактические мероприятия по защите лесов, агитационные мероприятия:

В результате лесопатологического обследования насаждений выявлено: Санитарное состояние насаждений неудовлетворительное. В насаждениях присутствует свежий сухостой (5-я категории состояния).

Назначенные мероприятия:

Для обоснования и назначения санитарно-оздоровительных мероприятий рекомендуется проведение лесопатологического обследования инструментальным способом в насаждениях с утраченной устойчивостью на площади 0,9 га.

Исполнитель работ по проведению лесопатологического обследования:

Ф.И.О. Иванов С.М.

Подпись _____



* Раздел включается в акт, в случае проведения лесопатологического обследования визуальным способом.

Приложение 1
к акту лесопатологического обследования
Ведомость лесных участков с выявленными несоответствиями таксационным описаниям

1	2	3	4	5	6	7	8	9	Таксационная характеристика										Заложено пробных площадей	
									11	12	13	14	15	16	17	18	19	20	21	
Источник данных	Год проведения лесопро젝та	Номер квартала	Номер выдела	Площадь выдела, га	Целевое назначение лесов	Категория защитных лесов	Номер лесопатологического выдела	Площадь лесопатологического выдела, га	состав	попоре	возраст, лет	средняя высота, м	средний диаметр, см	тип леса	тип условий местопрорастания	плотота	бонитет	запас, куб. м/га	количество, шт.	общая площадь, га
ТО	2003	с52	9	9,1	Защитные	леса, выполняющие функции защиты природных и иных объектов	-	-	10С	С	20	7	12	Сдзл	С ₁	0,8	II	60	-	-
Ф	2019	с52	9	9,1	Защитные	леса, выполняющие функции защиты природных и иных объектов	-	0,9	10С	С	40	10	16	Сдзл	С ₁	0,8	II	80	-	-

Примечание:

ТО - таксационные описания

Ф - фактическая характеристика лесного насаждения

Исполнитель работ по проведению лесопатологического обследования:

Ф.И.О. Иванов С.М.



Подпись

к акту лесопатологического обследования
Результаты проведения лесопатологического обследования лесных насаждений за октябрь 2019 г.

(месяц)

Субъект Российской Федерации Саратовская область
 Учасковое лесничество Вязовское
 Лесничество (лесопарк) Вязовское
 Урочище (лесная дача) - - - - -

Номер квартала	Номер выдела	Площадь выдела, га	Лесное назначение лесов	Категория защитных лесов	Номер лесопатологического выдела	Площадь лесопатологического выдела, га	Таксационная характеристика										Распределение деревьев по категориям состояния, % от запаса										Признаки повреждения деревьев	Доля поврежденных деревьев, %	Причина ослабления, повреждения	Полжест рубке, %	Назначенные мероприятия		
							состав	порода	возраст, лет	средняя высота, м	средний диаметр, см	тип леса	полнота	бонитет	запас, куб. м/га	число деревьев на проб, шт.	без признаков ослабления	ослабленные	сильно ослабленные	выцветающие	свежий сухой	старый сухой	свежий ветровал	старый ветровал	свежий бурелом	старый бурелом					аварийные дубовья	вид	площадь, га
1	2	3	4	5	6	7	8	9	10	11	12	13	14	15	16	17	18	19	20	21	22	23	24	25	26	27	28	29	30	31	32	33	34
с52	9	9,1	Защитные	134	-	0,9	10С	С	40*	10*	16*	Сдл	0,8	II	80*	-											101,321	80	872	-	370	0,9	
Итого						0,9																										0,9	

Показатели, не соответствующие таксационному описанию отмечаются («*»)

Примечание:

Категория защитных лесов:

134 - лесопарковые зоны

Признаки повреждения деревьев:

101 - усыхание < 1/4 ветвей в кроне свежее;

321 - ожог стволов свежий (камбий не поврежден)

Причина ослабления, повреждения:

872 - устойчивый низовой пожар текущего года средней интенсивности

Исполнитель работ по проведению лесопатологического обследования:

Ф.И.О. Иванов С.М.

Дата составления документа 15.10.2019 г.



Подпись

Телефон: 8 (84558)5-62-47

ВЫПИСКА ИЗ ГОСУДАРСТВЕННОГО ЛЕСНОГО РЕЕСТРА

на «23» октября 2019г.

Орган государственной власти, осуществляющий ведение государственного лесного реестра на территории Саратовской области: **министерство природных ресурсов и экологии Саратовской области в лице первого заместителя министра - начальника управления лесного хозяйства Попова В.Г.**

Правообладатель земель лесного фонда на территории Саратовской области: **министерство природных ресурсов и экологии Саратовской области** (согласно п. 11 Положения о министерстве природных ресурсов и экологии Саратовской области, утвержденного постановлением Правительства Саратовской области от 08 октября 2013 г. № 537-П «Вопросы министерства природных ресурсов и экологии Саратовской области» и п.п. 2 п.1 ст. 83 Лесного кодекса РФ)

Заявитель: Министерство природных ресурсов и экологии Саратовской области
(во исполнении пункта 1.7 протокола совещания Департамента лесного хозяйства по Приволжскому федеральному округу, ФБУ «Рослесозащита» №01-05/3678 от 27.12.2016)

Информация по запрашиваемому лесному участку:

Собственность: Российской Федерации

Категория земель: земли лесного фонда

ХАРАКТЕРИСТИКА ЛЕСНОГО УЧАСТКА

Адрес (местоположение) лесного участка: Татищевский район

Лесничество	Вязовское
Участковое лесничество	Вязовского
Общая площадь, га	0,9
Категория лесов	Защитные
Категория защитности лесов	леса, выполняющие функции защиты природных и иных объектов: леса, расположенные в лесопарковых зонах
Возможный вид использования	Заготовка древесины

Таксационная характеристика лесного участка (по материалам лесоустройства 2003 г.):

№ квартала	№ выдела	Площадь, га	Состав	Возраст	Высота	Диаметр	Бонитет	Тип леса	ТУМ	Полнота	Запас м3/га
с52	ч9	0,9	Культуры 10С	20	7	12	2	сдзл	с1	0,8	60
Итого		0,9									

Наименование, местонахождение юридического лица /ФИО физического лица/ - **лесопользователя (арендатора)/Документы – договор аренды лесного участка отсутствуют.**

(договор аренды лесного участка, постоянное (бессрочное) пользование лесным участком, договор безвозмездного срочного пользования лесным участком, реквизиты договора, срок пользования)

Особые отметки: нет.

Приложение к акту лесопатологического обследования № 008/08.

Первый заместитель министра-
начальник управления лесного
хозяйства

Попов В.Г.

ФИО

23.10.2019 Подпись

Дата

МП



Карта-схема расположения и границы лесного участка

Саратовская область

(субъект Российской Федерации, муниципальное образование)

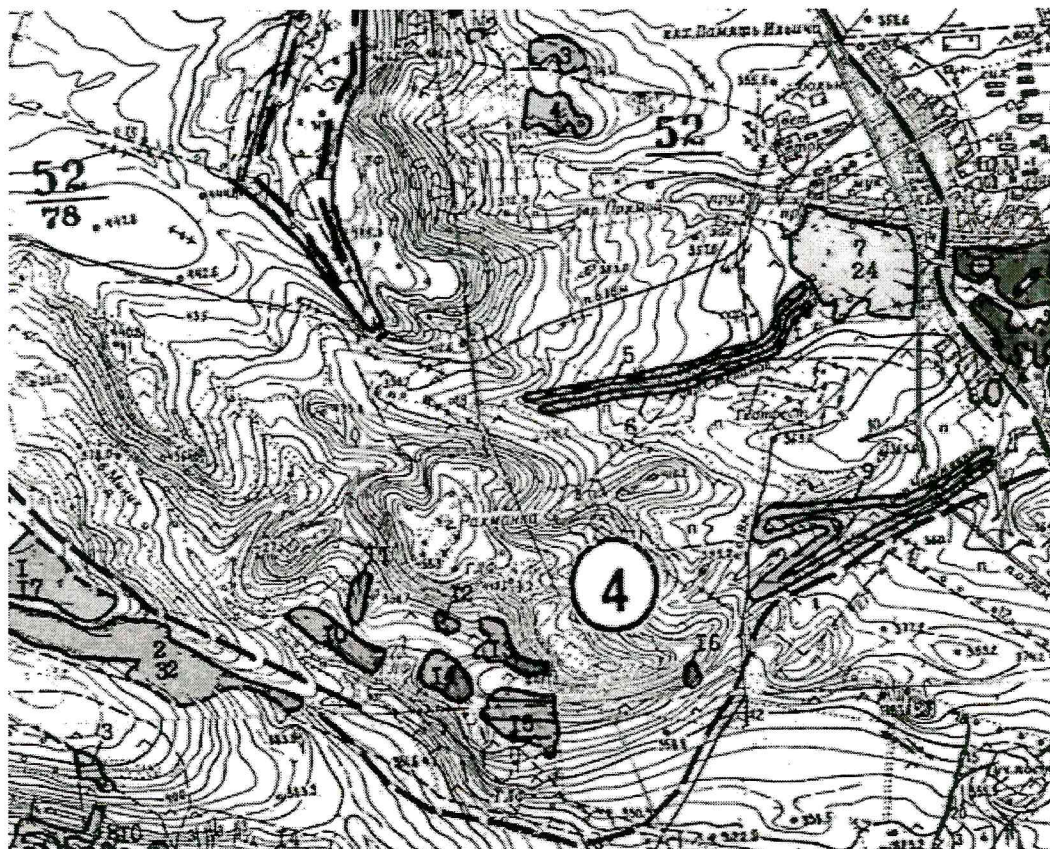
Лесничество (лесопарк) **Вязовское**

(название)

Участковое лесничество **Вязовское**, квартал с52

(название)

Собственность - Российской Федерации;



Первый заместитель министра-
начальник управления лесного
хозяйства

Попов В.Г.

ФИО

23.10.2019

Дата

Подпись

A handwritten signature in blue ink, written over a circular official stamp. The signature is stylized and appears to be 'В.Г. Попов'.



МП